

Hable con su médico sobre los siguientes efectos secundarios menos graves:

- Sangrado de las encías después de lavarse los dientes
- Sangrado entre períodos menstruales
- Diarrea, vómitos o incapacidad para comer durante más de 24 horas
- Fiebre

¿Qué medicamentos, suplementos y alimentos interactúan con warfarina?

La warfarina puede interactuar con medicamentos, alimentos, vitaminas o suplementos a base de hierbas. La interacción podría reducir la eficacia de la warfarina o aumentar el riesgo de sangrado.

Entre los medicamentos comunes que pueden interactuar con la warfarina, se incluyen los siguientes:

- Aspirina o productos que la contienen
- Antiácidos o laxantes
- Muchos antibióticos
- Medicamentos para el resfriado o la alergia
- Ibuprofeno o naproxeno sódico

Entre los suplementos comunes que pueden interactuar con la warfarina, se incluyen los siguientes:

- Coenzima Q10, Dong quai, Ajo, Ginkgo biloba, Ginseng, Té verde, Hierba de San Juan, Vitamina E o vitamina K.

Cuidados para un paciente anticoagulado



• Preste atención y evite los medicamentos sin receta o productos naturales.



• Consulte siempre con su médico antes de iniciar un medicamento.



• Evite cualquier deporte de contacto que podría ocasionarle una hemorragia.



• Debe advertir a todos los profesionales de la salud que le atiendan que está tomando anticoagulantes y su tipo.



• Es necesario programar con su médico todo procedimiento que implique riesgo de hemorragia (sangrado) antes de someterse a él.



• Evite ponerse medicamentos inyectados excepto que sean vacunas o por vía de intravenosa.



• Acuda a su médico cuanto antes si ha quedado embarazada o sospecha estarlo.



• No debe interrumpir el tratamiento sin autorización médica.



• Tome el anticoagulante siempre a la misma hora.



• Siga una dieta equilibrada y saludable.

Referencias: Guía de anticoagulados de FEASAN y recomendaciones de la Clínica de Mayo para pacientes anticoagulados.

Recopilado y Revisado Dr. Marcelo Rodríguez, Dr. Daniel Quesada

PP-XAR-CR-0278-1



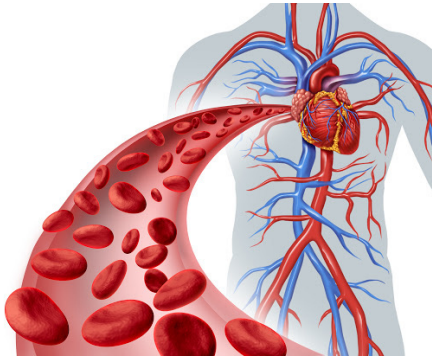
Bajo patrocinio
irrestricto de
Bayer.



Guía de Recomendaciones para
Pacientes Anticoagulados

¿Qué son y para que sirven *los anticoagulantes*?

Los anticoagulantes son medicamentos que hacen que la sangre tarde más tiempo en coagular, previniendo la formación de coágulos que obstruyen los vasos sanguíneos. Esto se consigue anulando la acción de la vitamina K u otras vías de la coagulación. Entre estos medicamentos esta la Warfarina y los llamados anticoagulantes directos : Rivaroxaban, Apixaban, Endoxaban y Dabigatran.



¿Qué significa estar “bien anticoagulado”?

Existe un índice normalizado y universal INR que nos permite monitorear el nivel de anticoagulación para que esta sea segura. Usualmente se mantendrá en un rango de entre 2.0-3.0. Los anticoagulantes directos no requiere monitoreo con el INR, pero si otros controles.



Los pacientes que toman anticoagulantes deben mantener su INR en un rango concreto.

Rango INR	2.0 - 3.0	2.0 - 3.0	2.5 - 3.5	2.0 - 3.0	2.5 - 3.5
Diagnóstico	Fibrilación auricular	Enfermedad tromboembólica venosa	Prótesis valvulares mecánicas	Alteraciones genéticas de la coagulación	Síndrome antifosfolipídico

Warfina: anticoagulante de tipo Antivitamina K (AVK)

- Modifican la capacidad de coagular de la sangre inhibiendo la vitamina K, una sustancia que participa en el proceso de coagulación.
- Requieren controles que se realizan cada 4 a 8 semanas y varían de persona a persona.
- La dosis necesaria es individual y se ajusta para cada paciente. El que una persona tome más cantidad que otra no quiere decir que esté mas enferma.

¿Cuándo se receta Warfarina?

Podrían darle warfarina si tiene:

- Un coágulo sanguíneo dentro del corazón o cerca de este que podría provocar un accidente cerebrovascular, un ataque cardíaco o daño en los órganos.
- Un coágulo sanguíneo en los pulmones (embolia pulmonar).
- Un coágulo sanguíneo en cualquier otra parte del cuerpo (trombosis venosa).
- Alto riesgo de formación de coágulos sanguíneos en el corazón (arritmias).
- Una válvula cardíaca artificial mecánica con tendencia a formar coágulos sanguíneos.

¿Cuáles son los efectos secundarios de la Warfarina?

El riesgo principal es el **sangrado**. Aunque el riesgo de tener sangrados intensos es bajo, debe ser consciente de los posibles problemas. Un sangrado más grave podría encontrarse dentro del cuerpo (sangrado interno).

Busque ayuda de inmediato si presenta alguno de estos síntomas:

- Sangrado intenso, incluido sangrado menstrual más abundante del normal
- Orina de color rojo o marrón
- Heces oscuras o con sangre
- Dolores de cabeza o de estómago intensos
- Vómitos con sangre o un material que parece granos de café
- Tos con sangre
- Moretones que se forman sin ninguna lesión o golpe que recuerdes
- Mareos o debilidad
- Golpes fuertes en la cabeza o articulaciones